

# Dodaná zpráva - Detail zprávy

**Věc:** Stanovisko OŽP - severní obchvat Jílového u Prahy, přeložka silnice II/105 -  
kat. území Jílové  
**ID zprávy:** 645617388  
**Typ zprávy:** Datová zpráva  
**Datum a čas dodání:** 4.2.2019 v 16:45:56

---

**Odesílatel:** MĚSTO ČERNOŠICE, Riegrova 1209, 25228 Černošice, CZ  
**ID schránky:** u46bwy4  
**Typ schránky:** OVM

---

**Zmocnění:** 0 / 0  
**Odstavec:** Nezádáno  
**Naše číslo jednací:** MUCE 8336/2019 OZP  
**Naše spisová značka:** S-MUCE 75940/2018 OZP  
**Vaše číslo jednací:** Nezádáno  
**Vaše spisová značka:** Nezádáno  
**K rukám:** Nezádáno  
**Do vlastních rukou:** Ne  
**Doručení fikcí zakázáno:** Ne

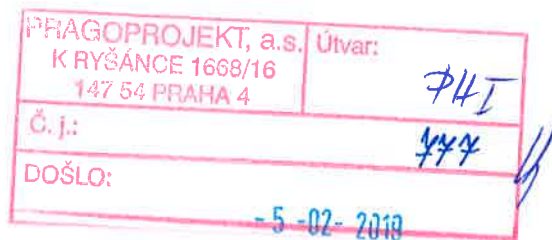
---

## Přílohy:

75940\_jilove.pdf (171,48 kB)

doc01822220190204162535.pdf (4,21 MB)

---







Městský úřad Černošice – Odbor životního prostředí  
Podskalská 1290/19  
120 00 Praha 2  
zivotni@mestocernosice.cz

Dle rozdělovníku

Vyřizuje: Ing. Nela Zancanaro  
Telefon: 221 982 322  
E-mail: podatelna@mestocernosice.cz

V Praze dne 4. 2. 2019

Spis. zn.: S-MUCE 75940/2018 OŽP/Zan  
Č. j.: MUCE 8336/2019 OŽP/Zan

## **Stanovisko dotčených orgánů v oblasti ochrany životního prostředí**

**Věc:** Stavba „Severní část obchvatu v Jílovém u Prahy, Přeložka silnice II/105, Radlík – Šenflukova ul.“ na pozemcích dle předložené projektové dokumentace v kat. ú. Jílové u Prahy.

Městský úřad Černošice jako dotčený orgán ochrany přírody, vodoprávní úřad, orgán státní správy lesa, orgán ochrany zemědělského půdního fondu, orgán ochrany ovzduší a orgán veřejné správy v oblasti odpadového hospodářství shledal po zhodnocení předloženého záměru, že podléhá vydání následujících závazných stanovisek v souladu s §4 odst. 2 písm. a) zák. č. 183/2006 Sb., o územním plánování a stavebním řádu, ve znění pozdějších předpisů:

### **Vodoprávní úřad:**

Považuje za důležité připomenout, že:

1. Stavba přeložek vodovodních a kanalizačních řadů a případná úprava koryta vodního toku podléhá projednání vodoprávního úřadu MěÚ Černošice. Vypouštění vod do vodního toku podléhá povolení podle § 8 vodního zákona.
2. Možnost a podmínky vypouštění a úprav prováděných v korytech vodních toků musí být mj. projednány se správcí vodních toků a správcem povodí.
3. Napojení výustních objektů dešťové kanalizace na stoku „D2“ a řešení její dostatečné kapacity musí být projednáno s městem Jílové u Prahy.

Vyřizuje: Ing. Škodová

### **Orgán ochrany přírody:**

Městský úřad Černošice, jako orgán ochrany přírody, věcně příslušný podle § 77 odst. 1 písm. j) zákona č. 114/1992 Sb., o ochraně přírody a krajiny, ve znění pozdějších předpisů (dále jen zákon č. 114/1992 Sb.), a místně příslušný podle § 2 zákona č. 314/2002 Sb., o stanovení obcí s pověřeným obecním úřadem a stanovení obcí s rozšířenou působností, ve znění pozdějších předpisů, na základě žádosti Krajské správy a údržby silnic Středočeského kraje, příspěvkové organizace, IČO: 000 66 001, se sídlem Zborovská 81/11, 150 21 Praha 5 – Smíchov, zastoupené na základě plné moci společností PRAGOPROJEKT a.s., IČO: 452 72 387, se sídlem K Ryšánce 1668/16, 147 54 Praha 4 - Krč, vydává podle § 12 odst. 2 zákona č. 114/1992 Sb. a § 149 zákona č. 500/2004 Sb., správního řádu, ve znění pozdějších předpisů,



## souhlasné závazné stanovisko

k zásahu do krajinného rázu a k vydání stavebního povolení podle zákona č. 183/2006 Sb., o územním plánování a stavebním řádu, ve znění pozdějších předpisů (stavební zákon), pro stavební záměr „Severní část obchvatu v Jílovém u Prahy, Přeložka silnice II/105, Radlík – Šenflukova ul.“ na pozemcích v kat. ú. Jílové u Prahy dle předložené projektové dokumentace, jejíž součástí jsou přílohy SO 801, SO 802.1, SO 802.2 – Vegetační úpravy vypracované Ing. Martinou Hadravovou pod č. zak. 16–431–1, v nichž je navrženo ozelenění dotčeného prostoru a to za následujících podmínek, jejichž splnění zajistí investor:

- 1) bude provedena výsadba zeleně, a to podle odsouhlasených výkresů příloh SO 801, SO 802.1, SO 802.2 – Vegetační úpravy, které jsou přílohou a nedílnou součástí tohoto stanoviska,
- 2) výsadbová velikost nových stromů bude minimálně 14–16 cm obvodu kmene ve výšce 1 m nad zemí,
- 3) výsadby budou provedeny ve vhodném vegetačním období, nejpozději však do doby závěrečné kontrolní prohlídky stavby,
- 4) vysazeným dřevinám bude zajištěna odborná povýsadbová péče, která se stanovuje na dobu nejméně 5 let, kdy v případě úhynu budou dřeviny nahrazeny dřevinou novou,
- 5) orgán ochrany přírody bude pozván k závěrečné kontrolní prohlídce.

## Odůvodnění:

Dne 5. 12. 2018 Městský úřad Černošice jako věcně a místně příslušný orgán ochrany přírody obdržel žádost Krajské správy a údržby silnic Středočeského kraje, příspěvkové organizace, IČ: 000 66 001, se sídlem Zborovská 81/11, 150 21 Praha 5 – Smíchov, zastoupené na základě plné moci společností PRAGOPROJEKT a.s., IČ: 452 72 387, se sídlem K Ryšánce 1668/16, 147 54 Praha 4 - Krč, o vyjádření ke stavbě Severní část obchvatu v Jílovém u Prahy, Přeložka silnice II/105, Radlík – Šenflukova ul.“ na pozemcích dle předložené projektové dokumentace v kat. ú. Jílové u Prahy.

*Předmětem záměru je stavba dvoupruhové místní komunikace v délce 1,7 km, jejíž základní šířka je včetně vodících proužků 7m. Podél celé délky komunikace je na jedné straně navržen chodník šířky 2m a veřejné osvětlení. Stavba zahrnuje objekty protihlukových stěn o výšce 4m a vegetačních úprav, objekty odvodnění včetně dvou retenčních nádrží a přeložky stávajících inženýrských sítí. Stavba vyžaduje kácení dřevin rostoucích mimo les.*

Trasa plánovaného obchvatu je vedena v severozápadní části města Jílové u Prahy v lokalitě Radlík, a to z části přes pozemky orné půdy a z části po již stávající místní komunikaci, kde dojde k jejímu rozšíření. Komunikace je dle územního plánu města vedena podél dvou ploch výroby a skladování a podél plochy „čistě obytné území“, která je značena jako návrh. Navržená komunikace vede napříč otevřenou krajinou se zvlněným reliéfem, která je leso-zemědělského charakteru s urbánními prvky výrazně se projevujícími především v halových objektech a dále v drobných lidských sídlech – rodinných domech a chatové zástavbě. Přírodní charakteristiky jsou zastoupeny zvláště v remízcích roztroušených v plochách luk, v liniové zeleni podél cest a solitérních dřevinách v travnatých porostech. Dále se projevují v drobných vodních tocích doprovázených břehovými porosty a v menších vodních plochách. Pohledově se v místní krajině projevují především kopce s pokryvem smíšených lesů střídajících se s plochami polí a luk rozdělených pěšinami a dřevinnou vegetací či zelenými pásy.

Předložený záměr liniové stavby bude mít vliv především na vizuální charakteristiku místní krajiny, kdy ve východní části stavebního záměru dojde k novému rozdělení části místní krajiny a stavba bude viditelná především v pohledu od severu a jihu. Krajinná scenérie tak bude ovlivňována prvkem vnášejícím do vnímání místního prostoru rušivý vjem, vzhledem k dopravnímu využívání stavby. Vzhledem k navýšení zpevněných ploch a k nutnému záboru zemědělské půdy dojde zároveň k zásahu do přírodních charakteristik odstraněním bylinného půdního pokryvu, kácením dřevin a zapojených porostů.



Plánovaný záměr stavby „Severní část obchvatu v Jílovém u Prahy, Přeložka silnice II/105, Radlík – Šenflukova ul.“ představuje svým charakterem zásah do krajinného rázu v daném místě, a proto podléhá vydání závazného stanoviska. Krajinným rázem je dle § 12 odst. 1 zákona č. 114/1992 Sb. zejména přírodní, kulturní a historická charakteristika určitého místa či oblasti. Je chráněn před činností snižující jeho estetickou a přírodní hodnotu. Zásahy do krajinného rázu, zejména umísťování a povolování staveb, mohou být prováděny pouze s ohledem na zachování významných krajinných prvků, zvláště chráněných území, kulturních dominant krajiny, harmonické měřítko a vztahy v krajině. Podle § 12 odst. 2 zákona č. 114/1992 Sb. je k umísťování a povolování staveb, jakož i k jiným činnostem, které by mohly snížit nebo změnit krajinný ráz, nezbytný souhlas orgánu ochrany přírody.

Součástí nyní předložené projektové dokumentace k záměru je příloha SO 801 Vegetační úpravy – město Jílové u Prahy vypracovaná Ing. Martinou Hadravovou pod č. zak. 16–431–1–000, kde je v situačním výkresu zobrazeno ozelenění plochy dotčených pozemků včetně rozmístění dřevin v rámci celého záměru a ozelenění protihlukové stěny. V rámci vegetačních úprav budou vysazeny nové dřeviny, bude provedeno zatravnění.

Z důvodu lepšího zapojení liniové stavby do okolního prostředí orgán ochrany přírody požaduje, aby byly provedeny sadové úpravy, které zajistí začlenění objektu k přilehlému okolí pomocí vzrostlé zeleně a zároveň napomůže předcházení vzniku rozsáhlých zastavěných celků v krajině. Předkládané ozelenění přispěje k podpoření přírodních hodnot a zároveň samotné dřeviny mohou poskytnout útočiště řadě organismů. Výsadbou lze podpořit estetické a přírodní charakteristiky daného místa a zlepšit vizuální charakteristiky dotčeného území a napomoci tak chránit krajinný ráz, který je v případě rozsáhlejších terénních úprav ohrožen. Výsadba dřevin podél nově navržené místní dvoupruhové komunikace pomůže vizuálně odclonit rušivý efekt frekventované dopravy na vnímání místní krajiny. Liniová výsadba podél místních komunikací je běžným prvkem v ostatních krajinách, které jsou typově podobné té zdejší, a proto pomůže přirozeně začlenit tuto liniovou stavbu do vnímání dotčeného krajinného prostoru.

Minimální výsadbová velikost stromů bude 14–16 cm obvodu kmene ve výšce 1 m nad zemí. Díky tomu stromy v kratším časovém úseku dosáhnou schopnosti plnit svůj funkční (ekologický, stabilizační) a estetický význam. Zároveň dojde k brzkému začlenění objektu komunikace do okolí tak, aby byl krajinný ráz narušen co nejméně. Z hlediska zajištění vyšší perspektivy vysazovaných dřevin, a tedy i trvalé ochrany estetických a přírodních charakteristik místní krajiny, orgán ochrany přírody požaduje realizaci výsadby ve vhodném vegetačním období. Prostokořenné dřeviny a dřeviny s balem se vysazují, když je sazenice ve vegetačním klidu, stromy a keře s kořenovým balem lze vysazovat i v období vegetace, pokud byly odpovídajícím způsobem připravené. Stromy a keře v kontejneru či airpotu (vzdušném kontejneru) lze sázet v průběhu celého roku. Dřeviny se nesmí vysazovat za mrazu a do zamrzlé půdy, a pokud jsou v plném růstu, není vhodné je vysazovat v období sucha a za suchého a teplého větrného počasí. Nejvhodnější je výsadba na podzim po opadu listů do zámrazu a na jaře od rozmrznutí půdy do vyrašení pupenů.

Orgán ochrany přírody dále požaduje zajištění odborné péče o nově vysazené dřeviny, kterou stanovuje na dobu nejméně 5 let, kdy v případě úhynu budou dřeviny nahrazeny dřevinou novou. Odborná povýsadbová péče o dřeviny zahrnuje zejména výchovný řez, kontrolu kotvících a ochranných prvků (aby nedocházelo k poškození kmene a byla zajištěna optimální funkce prvků) a jejich odstranění (cca po dvou letech od vysazení stromu), zálivku, popřípadě hnojení (u dřevin vystavených stresu pro podporu jejich regenerační schopnosti), kypření, odplevelování, ochranu proti chorobám, škůdcům a před vlivem mrazu, doplňování mulče (na původní úroveň). Díky počáteční péči budou mít dřeviny větší pravděpodobnost zakořenění a přežití a pravděpodobně v kratším čase začnou plnit své krajínotvorné funkce.

Orgán ochrany přírody dále požaduje, aby byl přizván k závěrečné kontrolní prohlídce. Tento postup je v souladu s § 4 odst. 6 stavebního zákona, podle kterého stanoví-li dotčené orgány ve svém stanovisku nebo závazném stanovisku podmínky jsou příslušné kontrolovat jejich dodržování; stavební úřad poskytne součinnost potřebnou ke kontrole těchto podmínek.



Realizace liniové stavby a zpevněných ploch v rámci stavby „Severní část obchvatu v Jílovém u Prahy, Přeložka silnice II/105, Radlík – Šenflukova ul.“ při splnění stanovených podmínek nebude snižovat estetickou a přírodní hodnotu krajinného rázu a zároveň nepředstavuje škodlivý zásah do krajinného rázu, který by narušoval historickou a kulturní charakteristiku oblasti. Nedojde k narušení harmonických vztahů v dotčeném krajinném prostoru, a proto bylo rozhodnuto tak, jak je uvedeno ve výroku tohoto závazného stanoviska.

#### Poučení:

Závazné stanovisko je úkon učiněný správním orgánem na základě zákona, který není samostatným rozhodnutím ve správním řízení a jehož obsah je závazný pro výrokovou část rozhodnutí správního orgánu (§ 149 odst. 1 správního řádu). Proti závaznému stanovisku se nelze odvolat. Jeho obsah lze napadnout pouze v rámci odvolání podaného proti rozhodnutí vydanému podle zvláštního předpisu ve věci samé.

Vyřizuje: Ing. Zancanaro

#### Orgán veřejné správy v oblasti odpadového hospodářství:

Městský úřad Černošice, jako orgán veřejné správy v oblasti odpadového hospodářství věcně příslušný dle § 79 odst. 6 zák. č. 185/2001 Sb., o odpadech a o změně některých dalších zákonů, ve znění pozdějších předpisů (dále jen zákon o odpadech), a místně příslušný podle § 2 zákona č. 314/2002 Sb., o stanovení obcí s pověřeným obecním úřadem a stanovení obcí s rozšířenou působností, ve znění pozdějších předpisů, vydává na základě žádosti, kterou podala Krajská správa a údržba silnic Středočeského kraje, příspěvkové organizace, IČ: 000 66 001, se sídlem Zborovská 81/11, 150 21 Praha 5 – Smíchov, zastoupená na základě plné moci společností PRAGOPROJEKT a.s., IČ: 452 72 387, se sídlem K Ryšánce 1668/16, 147 54 Praha 4 - Krč, dne 5. 12. 2018 dle § 79 odst. 4 zákona o odpadech a § 149 zák. č. 500/2004 Sb., správní řád, ve znění pozdějších předpisů,

závazné stanovisko, kterým souhlasí

se stavbou „Severní část obchvatu v Jílovém u Prahy, Přeložka silnice II/105, Radlík – Šenflukova ul.“, stavební povolení, kat. ú. Jílové u Prahy z hlediska nakládání s odpady a s vydáním rozhodnutí podle zák. č. 183/2006 Sb., o územním plánování a stavebním řádu (dále jen stavební zákon), ve znění pozdějších předpisů.

#### Odůvodnění:

Městský úřad Černošice, jako věcně a místně příslušný orgán veřejné správy v oblasti odpadového hospodářství, obdržel shora uvedenou žádost, o vydání závazného stanoviska dle § 79 odst. 4 zákona o odpadech. K žádosti byla doložena plná moc a projektová dokumentace stavby. Z hlediska nakládání s odpady lze předpokládat vznik stavebních odpadů a výkopové zeminy.

Dle § 79 odst. 4 a odst. 6 zákona o odpadech obecní úřad obce s rozšířenou působností vydává závazné stanovisko k umístění stavby, ke změně využití území, k povolení stavby a k řízení podle zvláštního právního předpisu z hlediska nakládání s odpady.

Při realizaci předmětného záměru jsou všechny subjekty povinny dodržovat povinnosti stanovené zák. č. 185/2001 Sb. a souvisejícími předpisy a zdejší úřad neshledal za nutné stanovovat zpřesňující podmínky v tomto souhlase. Po vyhodnocení žádosti a projektové dokumentace dospěl správní orgán k závěru, že záměr je v souladu s povinnostmi vyplývajícími z odpadové legislativy, a proto se vydává toto souhlasné závazné stanovisko.



## **Poučení:**

Závazné stanovisko je úkon učiněný správním orgánem na základě zákona, který není samostatným rozhodnutím ve správním řízení a jehož obsah je závazný pro výrokovou část rozhodnutí správního orgánu. Proti závaznému stanovisku se nelze odvolat. Jeho obsah lze napadnout pouze v rámci odvolání podaného proti rozhodnutí ve věci samé.

Vyřizuje: Ing. Jansa

## **Orgán ochrany zemědělského půdního fondu:**

Zdejší úřad, jako orgán ochrany ZPF, není dotčeným orgánem veřejné správy. Podle § 17a písm. h) zákona č. 334/1992 Sb., o ochraně zemědělského půdního fondu ve znění pozdějších předpisů, kontroluje plnění podmínek souhlasu k odnětí č.j. 013932/2012/KÚSK orgán ochrany ZPF, který souhlas k odnětí půdy ze ZPF vydal, což je v tomto případě Krajský úřad Středočeského kraje.

Podle § 10 odst. 2) zákona č. 334/1992 Sb., o ochraně zemědělského půdního fondu ve znění pozdějších předpisů, může na návrh žadatele změnit podmínky a další skutečnosti stanovené v souhlase k odnětí při řízení o změně rozhodnutí vydaných podle zvláštních předpisů pouze orgán ochrany ZPF, který souhlas k odnětí půdy ze ZPF vydal, což je v tomto případě Krajský úřad Středočeského kraje.

Vyřizuje: Fiala

Ostatní orgány ochrany životního prostředí neshledaly, že by předložený záměr podléhal vydání jiného závazného stanoviska podle předpisů na ochranu jednotlivých složek životního prostředí v kompetenci zdejšího úřadu. Při jeho realizaci je nutno dodržet všechny povinnosti stanovené obecně závaznými předpisy v oblasti ochrany životního prostředí.

JUDr. Markéta Fialová

vedoucí odboru životního prostředí

## **Příloha:**

Výkresy příloh SO 801, SO 802.1, SO 802.2 – Vegetační úpravy (9 listů)

## **Na dodejku:**

PRAGOPROJEKT, a.s., Ateliér Praha I, K Ryšánci 1668/16, 147 54 Praha 4 (datovou schránkou)

## **Na vědomí:**

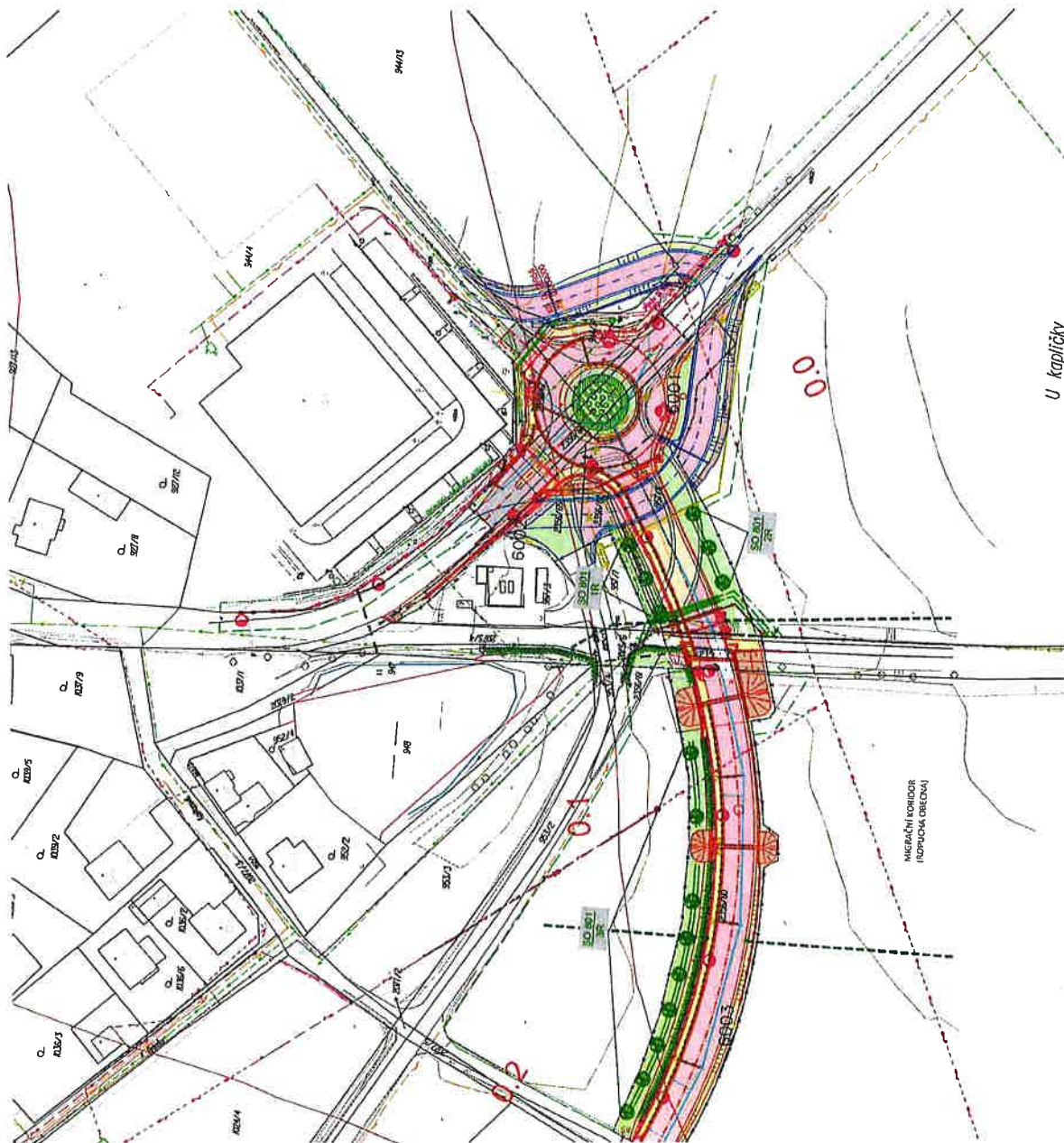
Stavební úřad Jílové (datovou schránkou)







**výsadba keřů v řadě**



*U kapličky*

## SO 801

Souřadnicový systém S-JTSK. Výškový systém Bpv

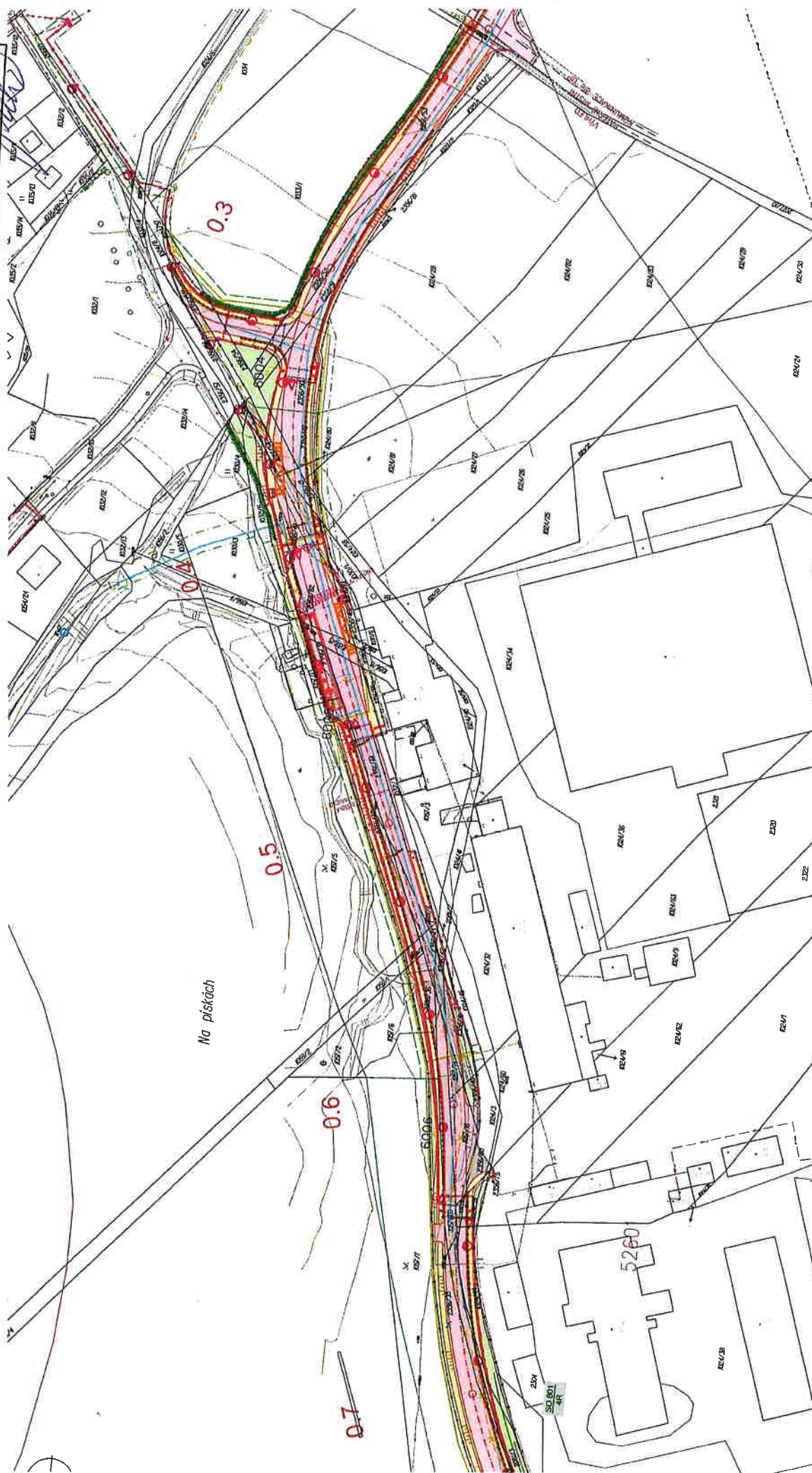
Kaučler Liberec – Divizijs 823/01, 450 01 Liberec 1 – tel. 485 234 311, e-mail: malibor@pragoprojekt.cz, ID adresa schůzky: 461554		Zhotovitel:	
Návrhový projekt:		Ředitel návrhu Liberec:	
Ing. Martin HADRAVOVÁ		Ing. Milan STRNAD	
Technická kontrola:		Ing. Dana VOJTOŠKOVÁ	
podpis: <i>Malibor</i>		podpis: <i>Doz. Vojtošková</i>	
Technický projekt:		Ing. Martin HADRAVOVÁ	
podpis: <i>Malibor</i>		podpis: <i>Malibor</i>	
Technická kontrola:		Ing. Milan STRNAD	
podpis: <i>Doz. Vojtošková</i>		podpis: <i>Malibor</i>	

Kraj: STŘEDČESKÝ	Čís. zakázky:	16-431-1
Obec: JÍLOVÉ U PRAHY	Čís. okrese:	06-259
Okresní úřad: Krasná Gorka a 470a žák Středostřední školy, p.á. Zborovská 8/11, 190 21 Praha 5	Datum:	11/2018
Adresa:	Formát:	5 A4
Objekt: VEGETAČNÍ ÚPRAVY – město Jílové u Prahy	Měřítka:	1:1000
	Stupeň:	Seznam:
Průřez:	Čís. přílohy:	DSP
SITUACE - km 0,7 - ZÚ		2.



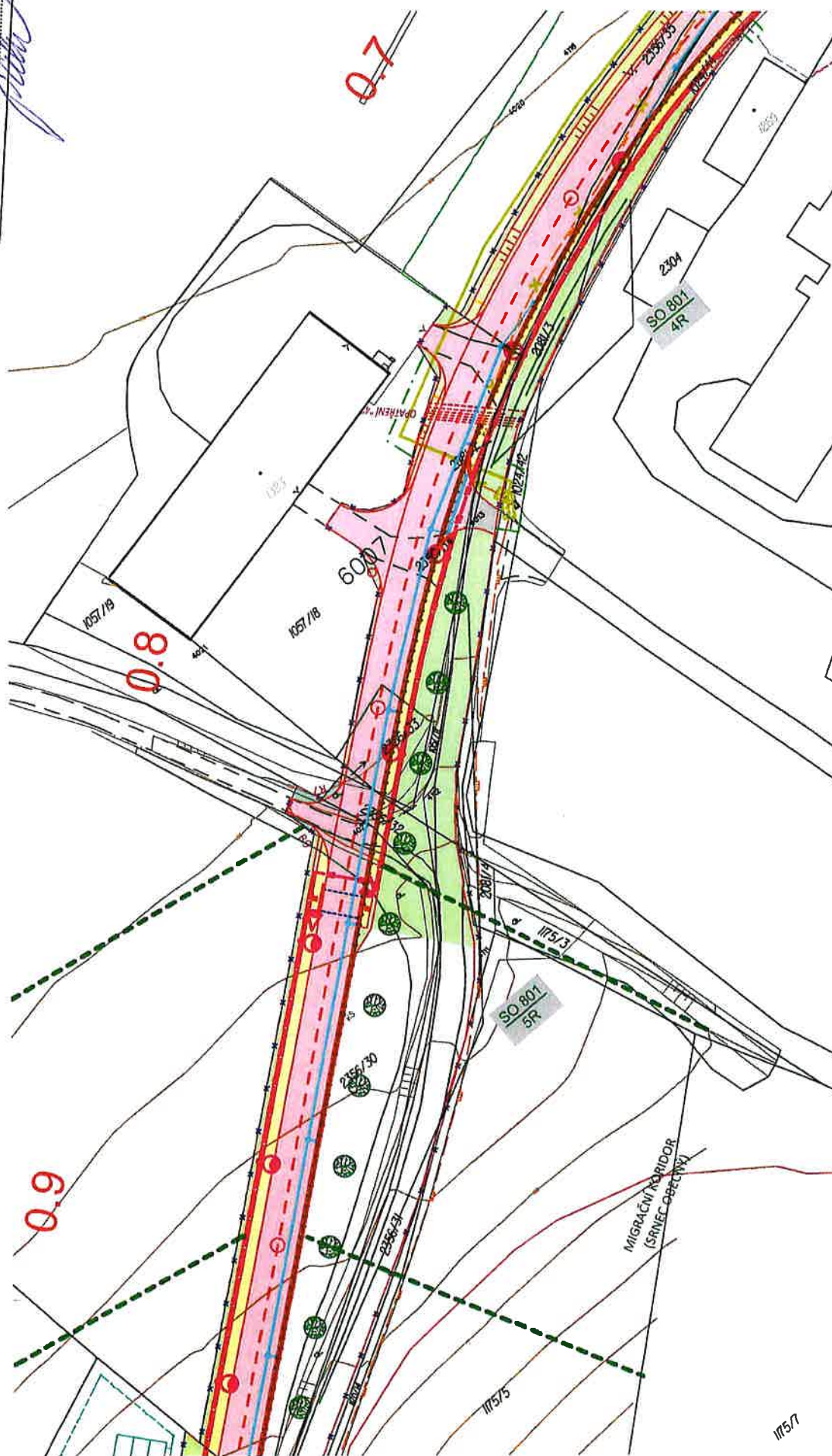
Městský úřad Černošice  
odbor životního prostředí  
pracoviště Poděalská 19  
120 00 Praha 2

Tato příloha je nedílnou součástí rozhodnutí -  
závažného státního  
ze dne 4.2.19  
podpis opr. osoby

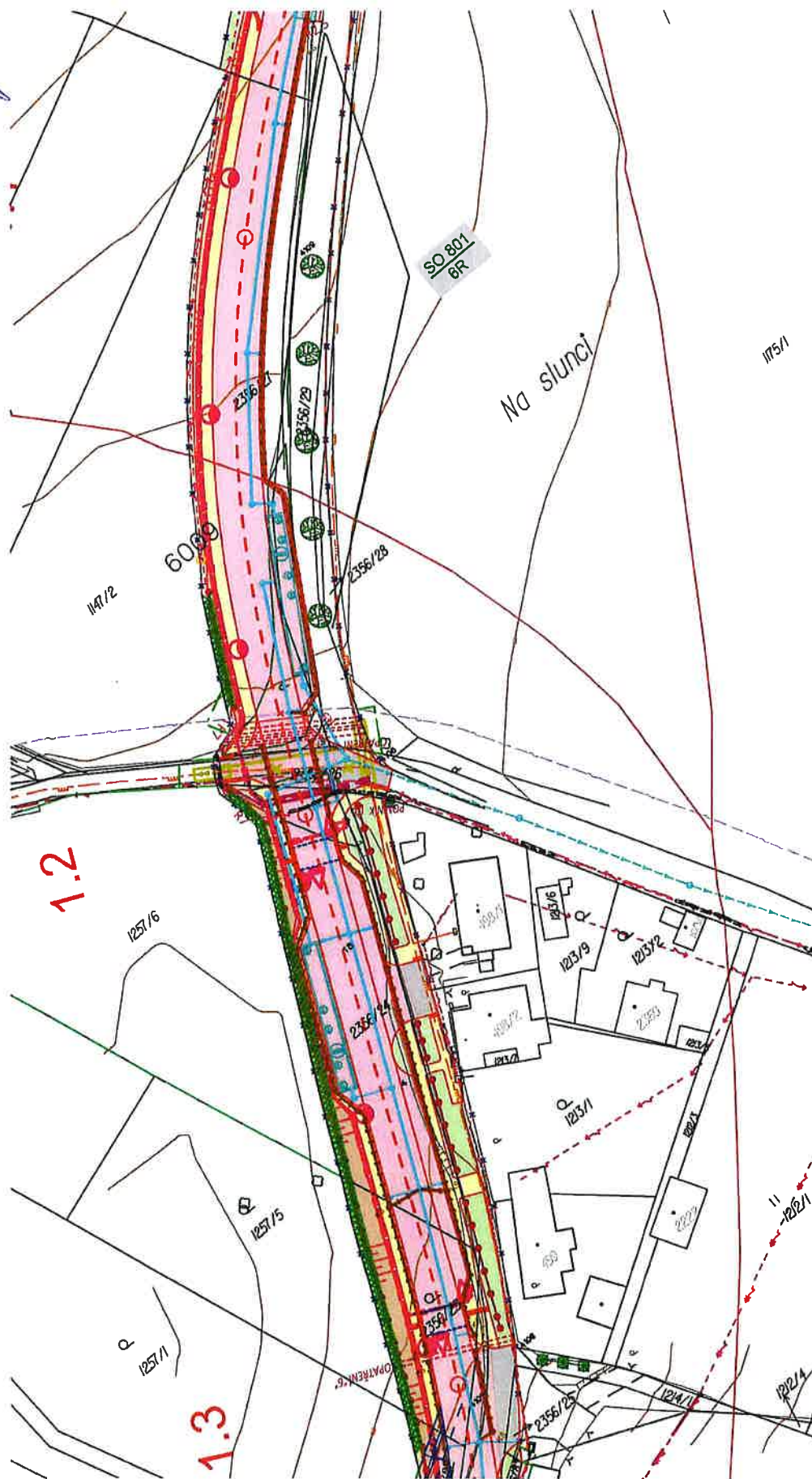




Isto priča je nedolnu součásti rozhodnutí -  
závazného stanoviska  
ze dne 4.2.1998  
podpis opr. osoby



Tato příloha je nedílnou součástí rozhodnutí -  
závazného stanoviska  
ze dne 4. 9. 19  
podpis opr. osoby







Městský úřad Černošice  
 odbor životního prostředí  
 pracoviště Podskalská 10  
 250 60 Černošice

Tato příloha je nedílnou součástí rozhodnutí -  
 závazného stanoviska  
 ze dne 4.2.19  
 podpis opr. osoby



výsadba alejových stromů

výsadba keřů v řadě

Tato příloha je nedílnou součástí rozhodnutí -  
závazného stanoviska  
ze dne 4.2.19  
podpis opr. osoby


Městský úřad Černošice  
odbor životního prostředí  
pracoviště Podskalská 19  
120 00 Praha 2

SO 801 výsadby - situace 2		Počet (ks)			
Stromy listnaté:		4R	5R	6R	celkem
<i>Acer platanoides</i>	javor mléč			5	5
<i>Cerasus avium</i>	třešeň ptačí				0
<i>Juglans regia</i>	ořešák královský				0
<i>Tilia cordata</i>	lípa srdčitá		11		11
celkem:		0	11	5	16
Keře domácí:					
<i>Cornus sanguinea</i>	svída krvavá			100	100
<i>Ligustrum vulgare</i>	ptačí zob obecný			100	100
<i>Viburnum opulus</i>	kalina obecná	100			100
celkem:		100	0	200	300

C.

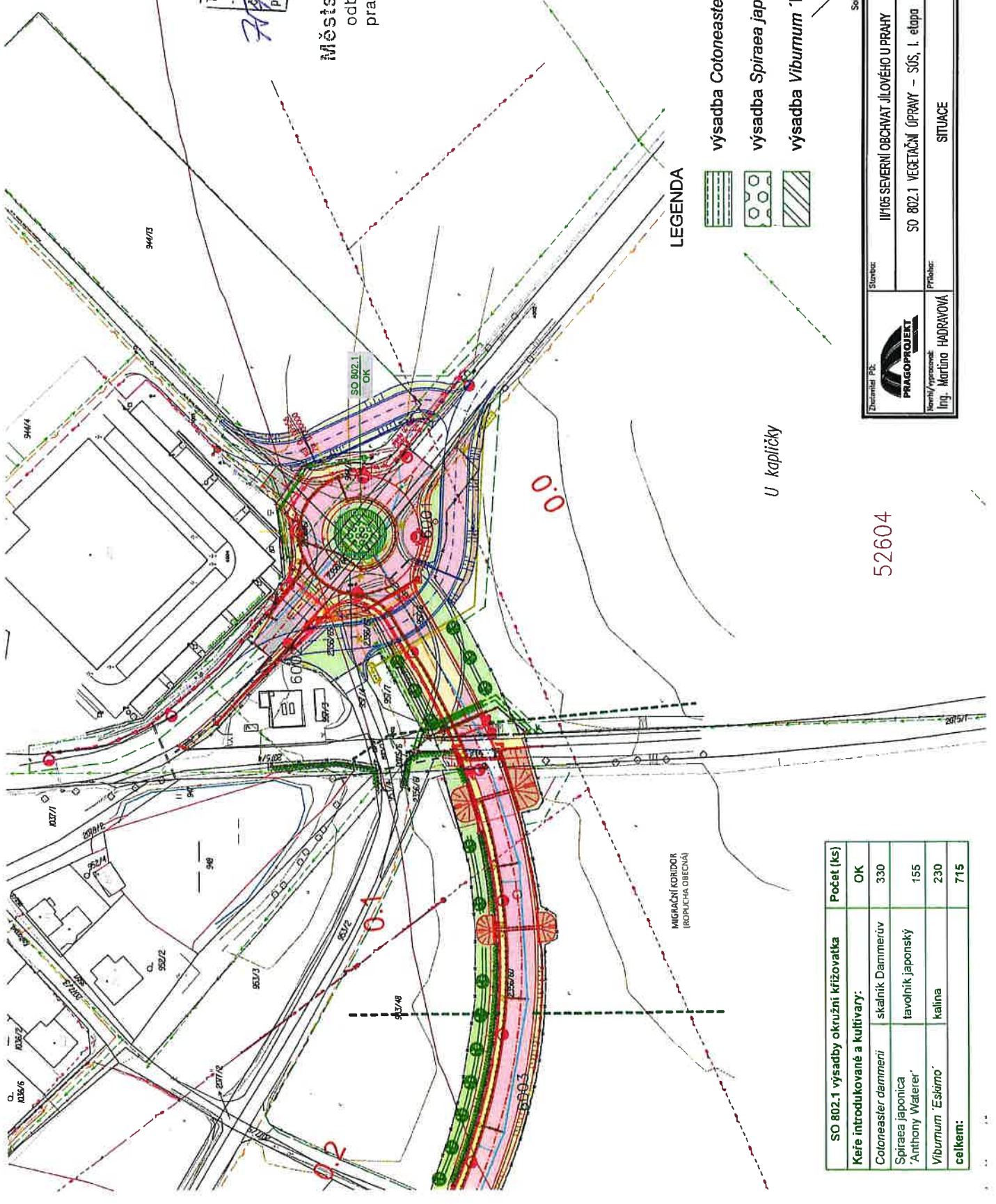
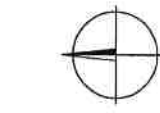
SO 801

Souřadnicový systém S-JTSK, Výškový systém Bpv

Ateliér Liberec - Dvořákova 623/10, 460 01 Liberec 1 - tel. 485 234 511, e-mail: mailbox@li.pragoprojekt.cz, ID datové schránky: 4kifr54			
Navrhl/vypracoval: Ing. Dana VOJTIŠKOVÁ podpis: <i>Dana Vojtišková</i>	Zodpovědný projektant: Ing. Dana VOJTIŠKOVÁ podpis: <i>Dana Vojtišková</i>	Ředitel ateliéru Liberec: Ing. Milan STRNAD	Zhotovitel:  PRAGOPROJEKT PRAGOPROJEKT, a.s., K Ryšánce 1668/16, 147 54 Praha 4
Technická kontrola: Ing. Martina HADRAVOVÁ podpis: <i>Martina Hadraová</i>	Hlavní inženýr projektu: Ing. Milan STRNAD podpis: <i>Milan Strnad</i>		

Kraj: STŘEDOČESKÝ	Čís. zakázky:	16-431-1
Obec: JÍLOVÉ U PRAHY	Čís. akce:	06-259
Objednatel: Krajská správa a údržba silnic Středočeského kraje, p.o., Zborovská 81/11, 150 21 Praha 5	Datum:	11/2018
Akce: <b>II/105 -SEVERNÍ OBCHVAT JÍLOVÉHO U PRAHY</b> Objekt: VEGETAČNÍ ÚPRAVY - město Jílové u Prahy Příloha: SITUACE - KÚ - km 0,7	Formát:	6 A4
	Měřítko:	1:1000
	Stupeň:	DSP
	Čís. přílohy:	3.





Tato příloha je nedílnou součástí rozhodnutí -  
závazného stanoviska  
4.2.16  
podpis opr. osoby

Městský úřad Černošice  
odbor životního prostředí  
pracoviště Podskalská 19  
120 00 Praha 2

LEGENDA

- výsadba *Cotoneaster dammerii*
- výsadba *Spiraea japonica* 'Anthony Waterer'
- výsadba *Viburnum* 'Eskimo'

U kapličky

 Ing. Martina Hadravová	Stavba:	IVTOS SEVERNÍ OBCHVAT JILOVÉHO UPRAVY
	Číslo zadání:	15-431-1
	Datum:	11/2018
	Mřížka:	1: 1000
	Stupeň:	DSP
	Průběh:	SITUACE

52604

SO 802.1 výsadby okružní křižovatka		Počet (ks)
Keře introdukované a kultivary:		OK
Cotoneaster dammerii	skalník Dammerův	330
Spiraea japonica 'Anthony Waterer'	tavolník japonský	155
Viburnum 'Eskimo'	kalina	230
celkem:		715

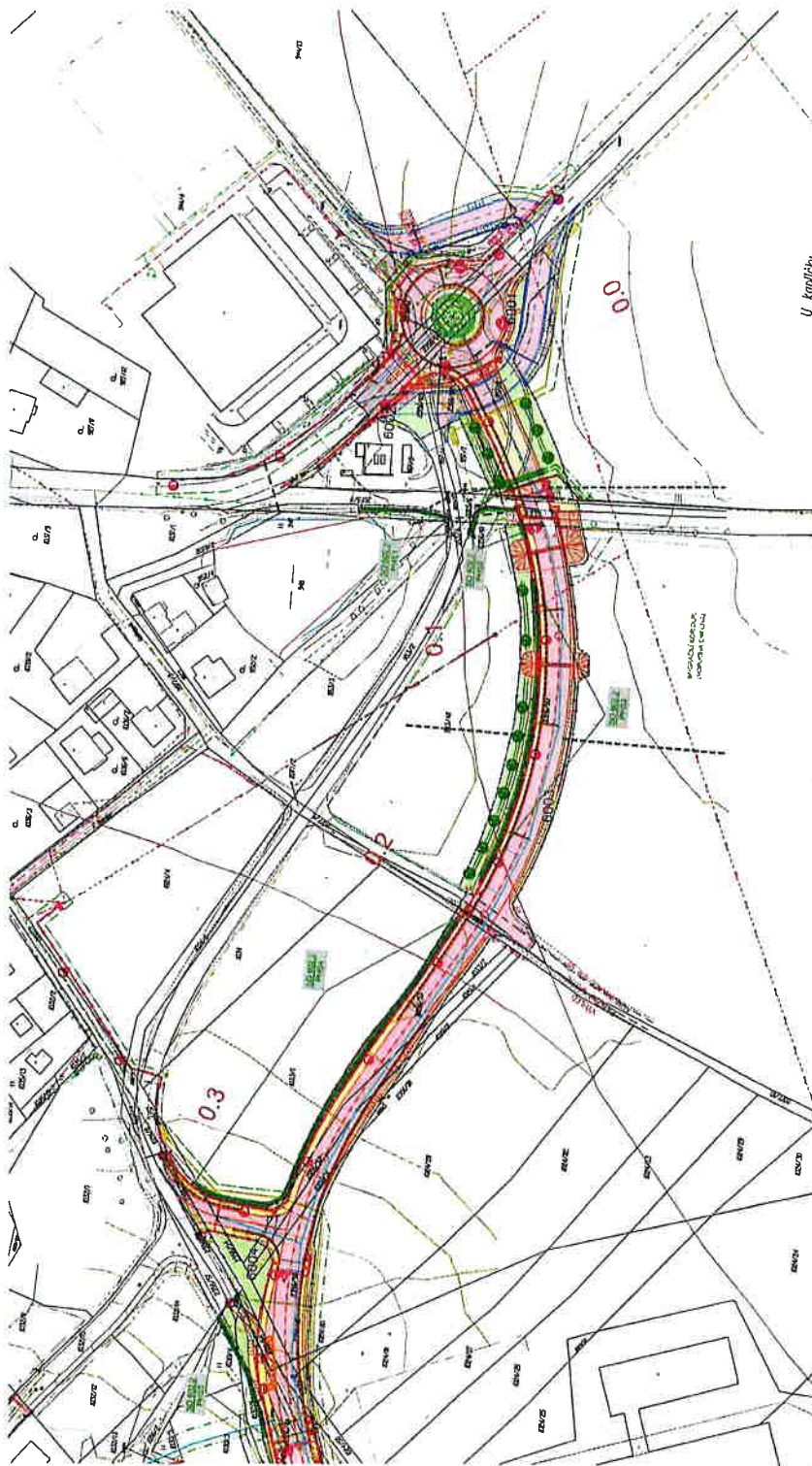
Tato příloha je nedílnou součástí rozhodnutí - závazného stanoviska  
ze dne 4.2.2018 ze dne 4.2.2018  
podpis opr. osoby J. J. J.

Městský úřad Černošice  
odbor životního prostředí  
pracoviště Podskalská 19  
120 00 Praha 2 ②

## LEGENDA

**ozelenění protihlukové stěny**

SO 83.2.2 oxidovaný PHB - silicate 1		Fidel (μs)				
Kole interakcií v PHB:		PH31	PH32	PH33	PH34	PH35
Parthenogenesis Vesuly	35					180
Parthenogenesis quercifolia Ergonomi	20	45	75	20		165
celkem:	35	20	95	145	40	335



U kapličky

○

SO 802.2

[illegible][illegible]



- záväzného stanoviska

②



SO 802.2

[illegible]

